



# **SCUOLATAO**

## **BOLOGNA**

### **CORSO DI AGOPUNTURA E TECNICHE COMPLEMENTARI**

*Anno Accademico 2014-2015*

## *Le alterazioni della funzione tiroidea*

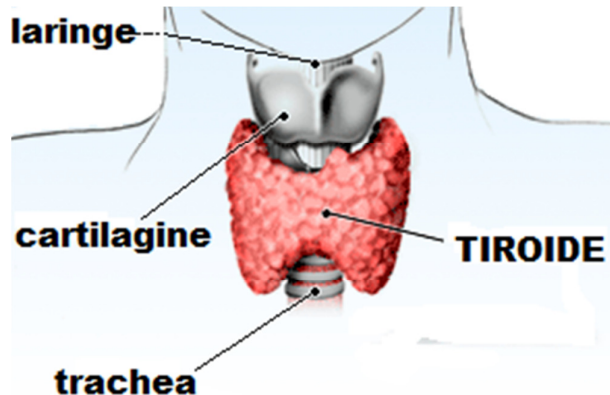
*RELATORE : Dott. Massimo Muccioli*

*CANDIDATO : Gian Luca Zaccardi*

# INDICE

INTRODUZIONE	pag. 3
CENNI STORICI	pag. 5
1. IL COLLO E I MERIDIANI CHE LO ATTRAVERSANO	pag. 8
2. IL SISTEMA ORMONALE E I LIQUIDI ORGANICI	pag. 16
3. CLASSIFICAZIONE DELLE SINDROMI E TRATTAMENTO	pag. 18
3.1.1 IPERTIROIDISMO	pag. 18
3.1.2 IPOTIROIDISMO	pag. 33
4. IL GOZZO	pag. 42
CONCLUSIONI	pag. 47
BIBLIOGRAFIA	pag. 48

## INTRODUZIONE



La tiroide fa parte di un complesso sistema di ghiandole e cellule (detto sistema endocrino o ormonale) che secernono nel sangue delle sostanze proteiche o lipidiche detti ormoni. La ghiandola tiroidea produce e sintetizza due ormoni, chiamati tiroxina (T4) e triiodotironina (T3) contenenti iodio. Questi stimolano il metabolismo nella maggior parte delle cellule, oltre ad avere un ampio spettro di azione sul metabolismo di carboidrati, grassi e proteine, sui processi di crescita e sul funzionamento del sistema nervoso centrale. Per metabolismo si intende l'insieme delle trasformazioni chimiche ed energetiche che si verificano nelle cellule di un organismo vivente e ne garantiscono la conservazione, l'accrescimento, il movimento e il rinnovamento.

Gli ormoni quindi, che fungono prevalentemente da messaggeri, regolano tutte le attività dell'intero "*sistema organismo*" in collaborazione con il sistema nervoso. In particolare, gli ormoni tiroidei agiscono sullo sviluppo fetale con un ruolo fondamentale nello sviluppo scheletrico, neuronale e muscolare, controllano la termogenesi e il consumo di ossigeno, regolano le attività del sistema cardiovascolare e respiratorio.

L' iper- o l'ipo- tiroidismo vengono definiti come un'alterazione del metabolismo causata da una produzione rispettivamente eccessiva o limitata di ormoni tiroidei, responsabili di un insieme di segni e sintomi riuniti sotto una ben definita sindrome.

Attualmente, secondo un recente congresso Cuem (Clinical Update in Endocrinologia e Metabolismo) svoltosi a Brescia, le patologie tiroidee hanno raggiunto il secondo posto delle malattie endocrine dopo il diabete con 500.000 pazienti solo in Italia.

L' Organizzazione Mondiale della Sanità (OMS) stima che le alterazioni del funzionamento della tiroide colpiscano circa un miliardo di persone nel mondo.

E sono numeri in aumento.

In caso di ipertiroidismo la terapia classica della medicina occidentale prevede normalmente l'utilizzo di farmaci tireostatici, interventi chirurgici (asportazione di una parte o dell'intera tiroide) o terapia radiometabolica (iodio radioattivo 131) che però possono poi facilmente portare all'ipotiroidismo. In caso invece di ipotiroidismo la terapia è prettamente farmacologica con somministrazioni a base di ormoni tiroidei sintetici.

Si cerca pertanto di affrontare questa patologia con l'intento principe della MTC di riequilibrare il "*sistema organismo*" nella sua globalità, limitando per definizione effetti collaterali indesiderati.

## CENNI STORICI

E' molto difficoltoso trovare nei testi classici una descrizione delle ghiandole a secrezione interna e le patologie funzionali riguardante il sistema endocrino.

In Medicina Tradizionale Cinese, infatti, si procede analizzando i sintomi (o segni clinici) per collocarli in una determinata sindrome o quadro energetico.

La medicina cinese antica parla di "Gozzo" (o meglio "Ying Bing") dove questo viene visto come una malattia (perché è una manifestazione), mentre per la medicina occidentale è solo un segno clinico che può comparire in caso di iper- o ipo- tiroidismo.

Il gozzo viene descritto in trattati che risalgono già al periodo degli Stati Combattenti (476 – 221 a.C.) dove vengono classificate 5 tipologie :

- Shi Ying (Gozzo Pietra);
- Lao Ying (Gozzo Esaurimento);
- Tu Ying (Gozzo Terra);
- You Ying (Gozzo Preoccupazione);
- Qi Ying (Gozzo Qi).

Successivamente, il Re della Medicina Cinese Sun Simiao (581-682 d.C), illustre medico vissuto nel periodo delle Dinastie Sui e Tang, autore del trattato "Prescrizioni da Mille Pezzi d'Oro per le Emergenze" descrive, diagnostica e tratta il gozzo legandolo correttamente alla vita in montagna e prescrive alghe e tiroide di cervo, di pecora, di maiale o di agnello.

Ciò dimostra che anche i medici antichi avevano correlato la funzione dello iodio con le patologie tiroidee, anche senza sapere cosa fosse lo iodio. Avevano notato che la popolazione di montagna era più soggetta

al gozzo e le alghe marine (ricche di iodio) venivano anche già usate per trattare le masse (o flegma come può essere visto il gozzo).

Nel libro “San Yin Ji Yi Bing Zheng Fang Lun” (Trattato delle tre cause di malattia) del 1174 d.C. ad opera di Chen Wu Zhe (o anche detto Chen Yan) vengono classificati altri 5 tipi di gozzo :

- Qi Ying (Gozzo molle);
- Rou Ying (Gozzo carnoso);
- Xue Ying (Gozzo vascolare);
- Sin Ying (Gozzo muscolare);
- Shi Ying (Gozzo duro o pietra).

Una evidente classificazione secondo la legge dei 5 movimenti :

“Il gozzo che alla palpazione è di consistenza dura e legnosa e non è mobile è chiamato Gozzo Pietra. Un gozzo che non cambia il colorito della pelle è chiamato Gozzo muscoloso. Quello che presenta i tendini è chiamato Gozzo Tendineo. Quel gozzo che mostra i vasi è chiamato Gozzo Sanguigno. Quello che cambia grandezza in accordo con le emozioni è chiamato Gozzo Qi.”

Trattati su gozzo e ipertiroidismo sono anche nel libro “Corso di Medicina” di Li Yan del 1624.

I testi cinesi attuali concordano nella maggior parte a classificare solo tre rigonfiamenti del collo, in linea con la teoria degli Zang/Fu :

- Ying Qi o Gozzo Energetico;
- Ying Carne o Gozzo Parenchimoso;
- Ying Pietra o Gozzo Duro.

Come scritto precedentemente, non c'è una interdipendenza diretta tra il gozzo cinese (sintomo/malattia) e le disfunzioni della tiroide in medicina

occidentale. Ciascuna di queste può manifestarsi con o senza gozzo e la medicina cinese non ha in realtà una teoria sui problemi della tiroide senza gozzo : queste manifestazioni vengono trattate perciò con la normale identificazione delle sindromi.

Così l'ipertiroidismo può essere visto come trattamento dei tremori, palpitazioni, ansia, irrequietezza, irritabilità, tachicardia, insonnia, sudorazione eccessiva, calo ponderale di peso corporeo, bocca e labbra secche, esoftalmo mentre l'ipotiroidismo si può trattare per stanchezza cronica, sonnolenza, depressione, sensazione costante di freddo, stipsi, irregolarità mestruali nelle donne e disfunzioni erettili nell'uomo.

Ovviamente se è presente il gozzo verrà trattato conseguentemente.

Come si nota le manifestazioni possono essere varie : ciò comporta, a maggior ragione, la necessità di affrontare lo studio clinico tramite un'indagine molto personale ed univoca sulla persona.

## 1. IL COLLO E I MERIDIANI CHE LO ATTRAVERSANO

Il collo è un importante spazio di passaggio di flussi corporei ed energetici del corpo umano tra il basso e l'alto. Dal punto di vista anatomico unisce il tronco e la testa : nella parte anteriore contiene quelle strutture che collega bocca-stomaco, naso-polmoni e vasi sanguigni (arterie carotidi e vertebrali, vene giugulari) che collegano Cuore-Cervello, mentre nella parte posteriore la struttura ossea e muscolare consente movimento alla testa e protezione del midollo spinale (con tutte le relative connessioni nervose sensitive e motrici). Dal tratto spinale del collo partono infatti, le terminazioni nervose per il controllo dei movimenti e della sensibilità degli arti superiori (plesso brachiale).

Quindi la parte anteriore è deputata al passaggio di alimenti, aria, sangue e fluidi e possiamo dire che è di competenza e riguarda la Zong Qi (il Qi Acquisito, l'energia del torace, il ritmo cardio-respiratorio) mentre la parte posteriore riguarda più il Jing Qi (il Qi innato, originario). Il collo riunisce e collega ciò che è legato più alla Terra (Torace - Yin) a ciò che è legato più al Cielo (Testa - Yang) e consente allo Yang del Cielo di scendere verso la Terra e alla Terra di innalzarsi verso l'alto, al Cielo. I punti BL10 (TianZhu "Cuscino Celeste") e ST9 (RenYing "Benvenuto dell'Uomo") sono 2 punti nella regione del collo che gestiscono questi flussi basso/alto. Nei loro nomi è significativo l'aspetto Cielo e l'aspetto Terra. Tra l'altro, fanno parte di un gruppo di 10 punti, quasi tutti localizzati nel collo (tranne due) chiamati punti Finestra del Cielo e che vengono utilizzati anche per il ristagno di qi e sangue localmente. Li vedremo meglio successivamente quando parleremo dei meridiani Divergenti o Distinti.

Il Collo quindi, come espressione dell'Uomo posto tra Cielo e Terra ma nella sua espressione di vita più materiale, più fisica.



La tiroide è una piccola ghiandola a forma di farfalla che si trova nella parte anteriore del collo, più o meno all'altezza della V vertebra cervicale : anteriormente si appoggia a trachea e laringe, posteriormente all'esofago. Quindi molto legata all'elemento Terra, ma vista anche come espressione del Cuore : quando è iperfunzionante abbiamo fuoco di Cuore con tachicardia, insonnia, dimagrimento, quando è ipofunzionante abbiamo vuoto di Cuore con bradicardia, anemia, amenorrea, depressione. Annidate entro la tiroide, le *paratiroidi* costituiscono invece un'espressione del Rene in quanto sovrintendono al metabolismo idro-salino e di conseguenza sulle ossa e sul sistema nervoso. Possiamo ipotizzare quindi in questa regione una rappresentazione dell'asse Shaoyin Rene/Cuore.

Etimologicamente la parola Tiroide deriva dal greco Thireos (Scudo) e Eidos (forma, somiglianza); qualcuno afferma invece che deriva da Thura (Porta) e Eidos, quindi "Simile a Porta". Questa definizione sembra anche più adatta alle considerazioni che abbiamo fatto sopra sulla regolazione dei flussi basso/alto e sulla simbologia della divisione Terra/Cielo. Ma vediamo i meridiani che attraversano il collo.

- **Meridiani Principali Yang**

Poiché tutti i meridiani principali Yang raggiungono il "Palazzo dello Yang", la testa, tutti i meridiani principali Yang attraversano il collo per passaggio obbligato :

*Grosso Intestino*, LI, Yangming della mano;

*Stomaco*, ST, Yangming del piede;

*Piccolo Intestino*, SI, Taiyang della mano;

*Vescica Urinaria*, BL, Taiyang del piede;

*Sanjiao*, TB, Shaoyang della mano;

*Vescica Biliare*, GB, Shaoyang del piede.

- **Meridiani Principali Yin**

I meridiani principali Yin che raggiungono il collo sono :

*Polmone*, LU, Taiyin della mano : origina dal Jiao medio e tramite un percorso interno sale alla regione della gola;

*Milza*, SP, Taiyin del piede : un ramo interno sale attraversando il diaframma, scorre ai lati dell'esofago e termina nella parte inferiore della lingua;

*Cuore*, HT, ShaoYin della mano : un ramo interno si separa dal cuore, sale lungo l'esofago e poi si collega con i tessuti che circondano l'occhio;

*Rene*, KI, ShaoYin del piede : un ramo interno, nasce dai reni, sale attraverso il Fegato e il diaframma, entra nei Polmoni e sale lungo la gola per terminare alla radice della lingua;

*Fegato*, Lr, Jueyin del piede : un ramo interno curva intorno allo stomaco, penetra nel Fegato, si connette con la Vescica Biliare, attraversa il Diaframma e sale lungo il collo e la parte posteriore della gola fino al nasofaringe per terminare nel sistema occhio.

- **Meridiani Straordinari (8 Vasi Straordinari -Qi jing ba mai-)**

Sette Meridiani Straordinari (escluso il Daimai) attraversano il collo. Ricordiamo che solo il Renmai e il Dumai hanno punti propri e gli altri 6 Straordinari usano quelli degli altri 14 canali principali (incluso Dumai e Renmai). Molto importante per le patologie tiroidee è il Chongmai, chiamato anche "Mare del Sangue" o "Mare dei 12 canali principali", per la sua caratteristica fondamentale di trattare Qi e Sangue. Si riscontra statisticamente che le donne siano molto più predisposte alle disfunzioni della tiroide (in particolare il gozzo) soprattutto per il ruolo di Qi e Sangue nelle mestruazioni, gravidanza e lattazione e per la connessione tra utero e gola garantita da Renmai e Chongmai.

Anche i canali Weimai sono molto importanti per il nostro discorso perché connettono e attivano lo yin e lo yang del corpo. Nello specifico, Yang Weimai ha una connessione con il Dumai (e quindi con le sostanze Yang), mentre Yin Weimai ha una connessione con Renmai (e quindi con Xue, Yin, Liquidi). In particolare Yin Weimai è attivato da PC6, legato cioè ai fluidi : ricordiamo che il canale Principale e un ramo del canale Divergente di Pericardio rispettivamente si connette e converge con il canale del Triplice Riscaldatore (la “Via delle Acque”, attraverso cui i liquidi sono recuperati e distribuiti). Non dimentichiamo inoltre, che Yin Weimai si congiunge con Renmai nel punto della gola CV22 (Punto Finestra del Cielo : vedi considerazioni anche dei Meridiani Divergenti) che viene utilizzato molto spesso come punto locale per il trattamento della gola. Un’ osservazione : nella tecnica dei punti Chiave accoppiati degli 8 Canali Straordinari, Yin Weimai è associato al Chongmai (PC6-SP4).

Secondo la Scuola del Dott. Maurice Mussat (Scuola della Energetica dei Sistemi Viventi) le turbe della tiroide vengono trattate con la tecnica sopra descritta del Chongmai e Yin Weimai (SP4-PC6) più l’utilizzo dei punti locali e distali del canale di Stomaco (“Sorgente dei Liquidi”) (ST9, ST10, ST11, ST37,ST39).

Anche altre Scuole di Medicina Cinese, soprattutto francesi, utilizzano i meridiani Straordinari di Dumai, Renmai, Chongmai e Yin Weimai ed i punti Finestra del Cielo (vedi considerazioni nel paragrafo successivo sui Meridiani Divergenti).

Anche se il Daimai non attraversa il collo, assume comunque un ruolo importante nella gestione degli ormoni perché ha un ruolo importante nella gestione dei liquidi. Jeffrey Yuen afferma : “I liquidi Ye sono raccolti nel Riscaldatore Inferiore dove vengono conservati e mandati in alto nel Cervello. Se Daimai non funziona bene si determina umidità dovuta a deficit (o nella trasformazione o nel consolidamento) con

effetto su Renmai, Dumai, liquidi Ye che corrispondono al sistema ormonale. Parlando di umidità quindi, si parla di problemi ormonali”.

Per la Scuola Tradizionale Giapponese inoltre, è molto importante il Daimai per tutte le cause di iper- o ipo- tiroidismo anche con gozzo. Secondo questa scuola il rancore è la principale causa di distiroidismo perché produce un Calore/Fuoco interno che può essere drenato tramite il Daimai. In particolare e infatti, il Daimai ha una relazione importante con il livello energetico Shaoyang (GB-TB) proprio perché condivide punti con il canale di Vescica Biliare.

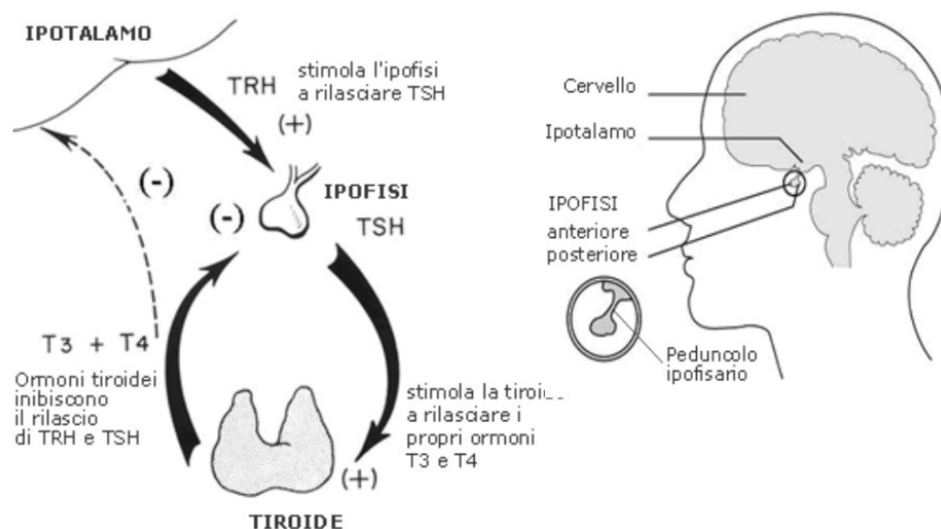
### **I Meridiani Divergenti o Distinti (Jing Bie)**

I meridiani Divergenti possono essere molto importanti nelle patologie tiroidee perché tra le loro funzioni ricordiamo quelle di trasportare l'energia difensiva WeiQi (normalmente in superficie) all'interno in profondità e condurre i fattori patogeni intrappolati in zone di difficile accesso verso l'esterno (in particolare nelle articolazioni) impedendo di raggiungere gli zang/fu. Nella lotta contro i fattori patogeni la weiqi si consuma ed esaurisce lo yang del corpo e se protratta, questa condizione porta ad una flessione delle difese organiche.

Per questo i Divergenti sono molto correlati anche alle malattie autoimmuni tra cui il Morbo di Basedow-Graves come causa principale di ipertiroidismo o la tiroidite di Hashimoto per quanto riguarda l'ipotiroidismo. Nel Basedow-Graves l'ipertiroidismo è causato dalla presenza di autoanticorpi stimolanti il recettore del TSH che, attivando il recettore, determinano un aumento della sintesi e della secrezione degli ormoni tiroidei, con anche possibile conseguente gozzo. Mentre nel Morbo di Hashimoto, la reazione autoimmune induce l'organismo a produrre anticorpi contro i tireociti, che sono le cellule della tiroide. L'ipofisi, tramite il TSH, continua a stimolare la tiroide che però non è

più in grado di sintetizzare gli ormoni tiroidei e si “infiamma” causando anche il gozzo.

Qui sotto uno schema di principio che descrive l’azione ormonale che lega TRH (Ipotalamo) – TSH (Ipofisi) – T3,T4 (Tiroide).



I canali divergenti distribuiscono Qi e Sangue in tutto il corpo, soprattutto in particolari zone non servite dai meridiani principali e dai canali Luo; ma soprattutto conducono sangue e qi puro alla testa perché tutti i canali divergenti finiscono alla testa, e di conseguenza attraversano il collo. Ma soprattutto : i punti che chiamiamo di Riunione Superiore sono punti yang e sono tutti punti detti Finestra del Cielo (vedi anche pag. 8).

I punti di Riunione Superiore sono punti in cui il canale divergente si riunisce alla testa al meridiano divergente accoppiato (ad esempio nel caso di KI e BL c'è un punto di BL superiore dove i due meridiani divergenti si riuniscono ancora nel canale yang accoppiato : BL10).

I punti Finestra del Cielo sono :

- LU 3 Tianfu : Palazzo del Cielo;
- LI 18 Futu : Sostegno della Prominenza;
- ST 9 Renying : Benvenuto dell'Uomo;
- SI 16 Tianchuang : Finestra del Cielo;
- SI 17 Tianrong : Apparizione Celeste;
- BL10 Tianzhu : Cuscino Celeste;
- PC 1 Tianchi : Stagno Celeste;
- TB 16 Tianyou : Finestra del Cielo;
- CV 22 Tiantu : Prominenza Celeste;
- GV 16 Fengfu : Palazzo del Vento.

Tutti, tranne GV16, portano nel primo o secondo nome l'ideogramma del "Cielo" e sono posizionati nel collo (escluso PC1 nel torace e LU3 nel braccio). Tutti possono essere utilizzati per il trattamento del gozzo e/o delle patologie della gola. Altra particolarità : conducono alla testa anche lo yin, perché ad eccezione del canale principale di Fegato, non ci sono meridiani yin che arrivano direttamente in cima.

Attraverso questa divergenza di un meridiano principale yin e la sua unione con il meridiano yang accoppiato, anche lo yin del meridiano yin accoppiato viene portato alla testa (e quindi attraverso il collo).

Anche Jeffrey Yuen attribuisce un ruolo molto importante ai meridiani Distinti nelle patologie della gola, in particolare nelle tiroiditi auto-immuni : afferma che vanno trattate utilizzando i Jing Bie unitamente ai punti yuan dei canali interessati, rilevati dai sintomi e/o dalla tipologia dell'individuo.

- **I Meridiani Luo longitudinali (Bieluo)**

Tra le funzioni dei Bieluo ricordiamo quello di portare Qi e Sangue del canale principale da cui si diramano in zone lontane, anche se più superficialmente. I Bieluo che attraversano il collo sono :

*LI* : dal LI6 (Pianli=Passaggio Deviato) sale sino al LI15 e poi al ST12 dove si divide; un ramo discendente si disperde al torace, l'altro sale al ST5 dove origina un percorso attraverso il collo verso l'orecchio, ed un altro a mandibola e naso.

*HT* : da HT5 (Tongli=Penetrare l'interno) sale lungo il tragitto di cuore sino a HT1, penetra nel Cuore, sale alla lingua, risale ancora e termina a BL1.

*ST* : dal ST40 (Fenglong=Gran prosperità) sale sino a ST30, si ramifica ad addome e poi torace, contatta il ST12, sale a gola e viso, infine raggiunge GV20, si fa controlaterale e ridiscende alla gola. Dal ST30 un ramo si congiunge con il canale di Rene, giunge a gola e viso e termina a BL1. ST40 viene utilizzato soprattutto per trattare il flegma e il Bieluo di St passando per la gola è utilizzato per il trattamento del gozzo soprattutto di origine emozionale (ricordiamo che i Bieluo hanno a che fare con il sangue e quindi con le emozioni).

## 2. IL SISTEMA ORMONALE E I LIQUIDI ORGANICI

Quando parliamo di ormoni non possiamo non parlare dei liquidi organici o “Liquidi Corporei” chiamati in Medicina Cinese JIN YE.

E' l'insieme dei liquidi presenti nel corpo umano, e intendiamo non solo i liquidi secreti ed escreti (lacrime, saliva, sudore, urine) ma anche tutti quei liquidi all'interno del corpo che promuovono e/o coadiuvano le funzioni interne di trasformazione, trasporto e nutrizione : liquidi intracellulari, interstiziali e intestinali, succhi gastrici, bile, etc...

La parola JINYE è composta da : JIN e YE.

I primi sono i liquidi più “chiari”, più fluidi, quelli che scorrono nella parte più superficiale del corpo : sono i liquidi che possiedono una natura “yang”.

I secondi, gli YE, sono invece quelli più densi e viscosi, più pesanti che sono presenti all'interno e che difficilmente vengono espulsi dal corpo umano : sono i liquidi che possiedono una natura “yin”.

Mentre la loro origine è comune (lo Stomaco) i fluidi quindi si differenziano non solo per la densità e la diffusione, ma anche per la loro funzione.

I Jin, i più yang, si possono differenziare a sua volta in Jin puri (componente yang dello yang o anche detto “yang puro di stomaco”) e Jin impuri (componente yin dello yang). I primi salgono al capo e nutrono e umidificano gli organi di senso e i relativi orifizi. I secondi, invece umidificano e nutrono pelle e muscoli.

Anche gli Ye si possono suddividere in Ye puri che nutrono e proteggono organi e visceri, e Ye torbidi che attraverso il rene arrivano alle ossa, ai visceri curiosi in particolare midollo e cervello. Con più torbidi intendo solo dire che sono più nutrienti.

Sono questi ultimi, che interpretati anche alla luce della medicina occidentale, si teorizza siano coinvolti nella formazione degli ormoni.



In realtà Jin e Ye formano un elemento unico trasformandosi gli uni negli altri ed un problema degli Jin può compromettere gli Ye e viceversa.

I principali organi e visceri coinvolti nel metabolismo dei liquidi, a parte lo Stomaco che ne è l'origine, sono il Polmone, la Milza e i Reni. Il primo controlla la diffusione nella parte alta e li dirige verso i Reni, la seconda concorre alla formazione, alla trasformazione e al trasporto.

I Reni, invece nella sua componente yin è la radice di tutti i fluidi del corpo mentre con la componente yang attiva le funzioni di vaporizzazione, separazione, trasporto e secrezione assistendo quindi la Milza, l'Intestino Tenue, la Vescica Urinaria e il Triplice Riscaldatore.

Nel nostro caso, il Rene ha l'importante funzione di separare gli Ye puri dai torbidi e li diffonde all'interno. Per queste considerazioni possiamo ipotizzare una analogia tra l'attività yang di Rene con l'attività tiroidea che regola il metabolismo di tutte le strutture corporee. Possiamo anche pensare all'analogia che c'è tra il Rene che controlla le ossa e la stessa attività svolta da tiroide e paratiroidi sugli stessi.

### 3. CLASSIFICAZIONE DELLE SINDROMI E TRATTAMENTO

#### 3.1 IPERTIROIDISMO

Come anticipato nei “Cenni storici” a pag. 7 l’ipertiroidismo può corrispondere a diverse “malattie cinesi” come : palpitazioni, tremori, febbre, intolleranza al caldo, sudorazione, perdita di peso con aumento dell’appetito, irritabilità, insonnia, gozzo. Quindi, nella definizione e nel trattamento delle sindromi, può risultare molto importante distinguere la “radice” dalla “manifestazione” e l’eccesso dal deficit. Ad esempio per alcuni agopuntori la radice è un deficit di Yin e la manifestazione un eccesso che può essere una stasi di Qi, una stasi di Sangue, un fuoco che divampa o flegma. Per altri agopuntori invece, è l’eccesso che è una radice (stasi di qi e di sangue) e può portare a fuoco che secca i liquidi e lede lo yin.

Fondamentalmente possiamo citare 4 sindromi più comuni nell’ipertiroidismo :

- STASI di QI del FEGATO
- FLEGMA-CALORE nel FEGATO
- DEFICIT di YIN del FEGATO e dei RENI con CALORE VUOTO
- CALORE nel FEGATO, CUORE e STOMACO

Come notiamo il principale organo coinvolto è il Fegato, essendo uno degli organi principali menzionati quando parliamo di Qi e Sangue.

Non possono mancare quindi Reni e Stomaco per quanto riguarda lo Yin e i liquidi. Lo Stomaco viene infatti anche chiamato “Il Mare dei liquidi”.

Queste sindromi sono state considerate in assenza di gozzo, che in tal caso verrà trattato cercando di dissolvere il flegma e le masse. Successivamente comunque verrà dedicato un capitolo a parte per le relative considerazioni.

### **3.1.1 STASI di Qi del FEGATO**

E' l'ipertiroidismo allo stadio iniziale, tra le manifestazioni :

- palpitazioni, intolleranza al calore
- irrequietezza mentale, nervosismo, irritabilità;
- malumore e depressione;
- distensione addominale;
- mestruazioni irregolari, tensione premestruale.

Lingua : Rossa ai lati

Polso : Teso (Xian)

#### **Principi di trattamento**

Muovere il Qi di Fegato, calmare lo Shen e stabilizzare lo Hun.

#### **Analisi e funzioni dei punti**

- **TB6** Zhigou (Ramificazione del fossato) :  
Punto Jing-fiume (Fuoco) dei 5 punti Shu del canale del Sanjiao.  
Elimina le stasi e stimola il libero fluire del Qi di Fegato; essendo punto fuoco purifica il calore nel Sanjiao. Inoltre, agisce sul collo.
- **GB34** Yanglingquan (Fonte della collina dello Yang) :  
Punto He-mare (Terra) dei 5 punti Shu del canale di GB.  
Stimola il libero fluire del Qi di Fegato, purifica l'Umidità-Calore di Fegato e Vescica Biliare secondo la relazione interno/esterno e armonizza il livello Shaoyang.
- **LR3** Taichong (Grande assalto) :  
Punto Shu-Corrente (Terra) e Punto Yuan del canale di Fegato.  
Stimola la circolazione del Qi di Fegato, nutre il sangue e lo Yin di Fegato, sottomette lo yang di Fegato ed estingue il Vento di Fegato.

- **LI4** Hegu (Riunione della Valle)  
 Punto Yuan-sorgente del canale di Grosso Intestino.  
 Il canale Yangming è ricco di Qi e Sangue per cui il punto yuan viene particolarmente utilizzato per muovere qi e sangue in combinazione con il punto LR3.  
 Questa tecnica viene anche chiamata “Apertura dei 4 Cancelli” data anche dalla posizione dei punti rispetto al corpo : LR3 è nell’estremità inferiore mentre LI4 sull’estremità superiore.  
 Considerando questa mappatura corporea, la tecnica viene utilizzata anche per allineare l’elemento Terra e l’elemento Cielo all’interno dell’ Uomo : aiuta cioè quel movimento circolare di ascesa e discesa delle energie sia all’interno del corpo sia l’energia del Cielo a scendere e l’energia della Terra a salire verso l’Uomo. Il tutto per armonizzare energie e movimento.
  
- **PC6** Neiguan (Passaggio o Barriera interno/a)  
 Punto Luo del canale di Pericardio;  
 Punto di apertura del canale Straordinario Yinweimai.  
 Essendo punto Luo del Pericardio, ed essendo quest’ultimo l’involucro del Cuore (in cui alloggia lo Shen) PC6 calma lo Shen. Inoltre essendo il Pericardio legato al Fegato tramite il livello energetico Jueyin, PC6 viene utilizzato anche per trattare il ristagno di qi di Fegato nel Jao medio e superiore.
  
- **CV22** Tiantu (Prominenza Celeste)  
 Punto Finestra del Cielo;  
 Punto di incontro di Renmai e Yinweimai.  
 Fa scendere il Qi ribelle.  
 Viene utilizzato come punto locale delle patologie della gola, anche in base alle considerazioni dei punti Finestra del Cielo alle pag. 12-13-14.

- **CV17** Shanzhong (Centro del Petto)  
 Punto Mu del Pericardio;  
 Punto Hui del Qi;  
 Punto Mare del Qi;  
 Punto di incontro di Renmai con SP, KI, SI e TB.  
 E' il punto più importante per regolare il Qi del petto e quindi della Zongqi che supervisiona sia il Qi di Polmone che la funzione del Cuore di governare il Sangue.  
 Ecco che quindi viene utilizzato per il ristagno di qi e sangue nel jao superiore. Maciocia lo indica come punto per il trattamento del gozzo con ostruzione dolorosa.
  
- **LU9** Taiyuan (Abisso supremo)  
 Punto Shu-Corrente (Terra) e Yuan-Sorgente del canale di LU;  
 Punto Hui dei Vasi;  
 E' il punto più importante per trattare il Qi e lo Yin di Polmone : qualsiasi patologia riguardi il Qi il Polmone ne è coinvolto, infatti si dice che il Polmone è il Maestro del Qi.

### **3.1.2 FLEGMA e CALORE nel FEGATO**

#### Manifestazioni cliniche

- Nervosismo, irrequietezza mentale, sensazione di oppressione al petto, insonnia;
- Palpitazioni, sensazione di calore, pelle arrossata, prurito su tutto il corpo;
- Perdita di peso, stanchezza;
- Esoftalmo, visione offuscata;
- Sete, sapore sgradevole;
- Espettorazione di muco.

Lingua : rossa con patina gialla densa e viscosa

Polso : Rapido (Shu), Teso (Xian), Scivoloso (Hua)

### Principi di trattamento

Purificare il Fuoco di Fegato, dissolvere il Flegma e le masse, calmare lo Shen e stabilizzare lo Hun.

### Analisi e funzioni dei punti

- **LR3** Taichong (Grande assalto) :  
Punto Shu-Corrente (Terra) e Punto Yuan del canale di Fegato.  
Stimola la circolazione del Qi di Fegato, nutre il sangue e lo Yin di Fegato, sottomette lo yang di Fegato ed estingue il Vento di Fegato. LR3 viene utilizzato sia in caso di eccessi che in caso di vuoto perché tratta sia la radice che la manifestazione. Di conseguenza serve anche a stabilizzare lo Hun.
  
- **LR2** Xingjian (Muovere attraverso) :  
Punto Ying-Ruscello (Fuoco) del canale di Fegato.  
Il Fegato è un organo che ha una funzione molto yang per tutto il corpo (garantisce la scorrevolezza del qi nei movimenti di salita e discesa per tutti gli zang/fu ma la direzione del suo qi è verso l'alto) e per sua natura può tendere all'eccesso, al divampare. Ma il Fegato immagazzina anche il sangue, quindi risulta fondamentale nei trattamenti delle emozioni, soprattutto rabbia e paura. La repressione di una qualsiasi delle emozioni fa ristagnare il qi di LR che, se non trattata, si trasforma in Fuoco che riscalda il sangue (ecco quindi sensazione di calore, pelle arrossata e prurito). Ma il Fuoco di Fegato può trasmettersi anche al Cuore (secondo la legge dei 5 Elementi) manifestandosi in insonnia e palpitazioni.

Il punto LR2 quindi, in quanto punto Ying e Punto Fuoco, è il punto più importante per trattare il fuoco e lo yang di Fegato, sia nel percorso del suo canale sia di tutto il corpo; ricordiamo che è l'unico meridiano Yin che arriva al capo : parte dall'alluce, attraversa tutto il corpo e sale fino a GV20 (Baihui).

- **LI11** Quchi (Stagno sulla curva)

Punto He-Mare (Terra) del canale di Grosso Intestino

Il livello energetico YangMing (Stomaco – Grosso Intestino) è ricco di Sangue e Qi. Quchi è il punto più importante del canale (e tra i più importanti del corpo) per purificare il calore e il fuoco nel sangue quando il fattore patogeno è già entrato a livello Yangming. Indicato anche e soprattutto per le patologie della gola : ricordiamo che sia il canale principale, sia il canale Luo-collegamento, sia il canale Divergente di Grosso Intestino arrivano o attraversano il collo.

- **CV12** Zhongwan (Cavità centrale)

Punto Mu dello Stomaco;

Punto Hui dei Visceri;

Lo Stomaco è il Mare dei Liquidi e la sua funzione (insieme alla Milza) di elaborare e processare i cibi ingeriti è fondamentale nella trasformazione dei liquidi. Quindi questo punto viene utilizzato per stimolare questa funzione e dissolvere il flegma. L'azione Mu e Hui ne fa un punto molto efficace.

- **CV9** Shuifen (Separazione dell'acqua)

Come indica il nome è un potente punto utilizzato per la trasformazione e la circolazione dei fluidi per evitare accumuli.

- **ST40** Fenglong (Abbondanza e Prosperità)

Punto Luo del canale di Stomaco;

E' il punto più importante per trasformare il flegma di tutto il corpo, in qualsiasi modalità si possa essere formato.

La Milza ha la funzione di trasportare e trasformare i liquidi : quando questa è compromessa i liquidi si raccolgono e con il tempo si può trasformare in flegma.

Quindi, principio terapeutico di base in caso di flegma è sostenere la Milza e ST40 è il punto da cui il canale Luo di Stomaco si collega con il canale di Milza ad esso accoppiato secondo la relazione interno/esterno.

Non dimentichiamo inoltre, che il canale Luo termina alla gola e se il qi ristagna in questo punto impedisce la funzione del Polmone e dello Stomaco di far scendere i liquidi e si forma il flegma. Fenglong quindi, viene anche utilizzato per muovere qi e liquidi nella regione della gola.

- **SP6** Sanyinjiao (Incontro dei Tre Yin)

Punto di incontro dei canali di Milza, Fegato e Rene;

Sanyinjiao, come punto di incontro dei tre meridiani Yin della gamba, è capace di tonificare Qi e Sangue, nutrire lo Yin di Fegato e Rene (utilizzato quindi in tutti i quadri d'insonnia) e diffondere il Qi di Fegato. Ovviamente sostiene le funzioni della Milza, e in particolare, sappiamo che un deficit del Qi di Milza può portare ad un eccesso di Umidità che si può trasformare in Flegma. Molti autori lo citano anche per rinfrescare il sangue e promuoverne la circolazione : in questo caso può esserci utile per la sensazione di calore, la pelle arrossata e il prurito su tutto il corpo.



- **GV24** Shenting (Cortile dello Shen)  
Punto di riunione con i meridiani principali di ST e BL;  
Dal nome si deduce che, come punto del Dumai strettamente connesso con il cervello, operi una forte azione nel calmare lo Shen. Anche perché il percorso anteriore del Dumai entra nel Cuore (residenza dello Shen). Inoltre, lo Shen è molto influenzato dal patogeno Calore e i punti del Dumai, Mare dei canali Yang, sono importanti nell'eliminare il calore.  
Vorrei inoltre sottolineare il punto di incontro con i meridiani di Stomaco e Vescica Urinaria, che sono molto coinvolti nelle funzioni di trasporto e trasformazione dei liquidi.
  
- **GB13** Benshen (Radice dello Shen)  
Punto di incontro con il canale straordinario Yangweimai;  
Tonifica e regola lo Yin di Fegato, quindi stabilizza lo Hun.
  
- **CV22** Tiantu (Prominenza Celeste)  
Punto Finestra del Cielo;  
Punto di incontro di Renmai e Yinweimai.  
Fa scendere il Qi ribelle.  
Viene utilizzato come punto locale delle patologie della gola, anche in base alle considerazioni dei punti Finestra del Cielo alle pag. 12-13-14.

### **3.1.3 DEFICIT di YIN del FEGATO e dei RENI con CALORE VUOTO**

#### Manifestazioni cliniche

- Nervosismo, irrequietezza mentale, insonnia;
- Palpitazioni, sensazione di calore alla sera, pelle arrossata, prurito su tutto il corpo, sudorazione notturna;
- Perdita di peso, stanchezza, mal di schiena, perdita dei capelli;
- Esoftalmo, visione offuscata, occhi secchi;
- Vertigini, acufeni;
- Può essere presente anche tremori alle mani (Vento interno).

Lingua : rossa senza o con poca patina

Polso : Superficiale (Fu), Vuoto (Xu)

#### Principi di trattamento

Nutrire lo Yin di Fegato e Reni, purificare il Calore vuoto (da deficit), calmare lo Shen.

#### Analisi e funzioni dei punti

- **CV4** Guanyuan (Cancello dell'Essenza Vitale)  
Punto di incontro di Renmai con i canali di Milza, Fegato e Rene;  
Punto Mu del Piccolo Intestino.  
Secondo i classici Guanyuan è il centro del Dantian (residenza delle essenze del corpo e origine di tutti i movimenti) quindi è un punto indispensabile per tonificare e nutrire i Reni. Viene anche chiamato Mingmen (Porta della Vita), Xuehai (Mare del Sangue), Qihai (Mare del Qi) e Dahai (Grande Mare). Infatti, essendo anche punto di intersezione con i canali di Fegato, Milza e Reni giova anche al Sangue, in particolare alla sua componente Yin.

- **LR8** Ququan (Sorgente nella curva)  
 Punto He-Mare (Acqua) del canale di Fegato.  
 Essendo un punto Acqua è particolarmente indicato nelle sindromi di eccesso di Umidità/Calore nel Jao inferiore.  
 Ma proprio come punto Acqua del canale di Fegato, Ququan collega il Fegato con la “madre” Rene secondo la legge dei 5 elementi. Da qui nutre lo Yin e il Sangue di Fegato.
  
- **SP6** Sanyinjiao (Incontro dei Tre Yin)  
 Punto di incontro dei canali di Milza, Fegato e Rene;  
 Sanyinjiao, come punto di incontro dei tre meridiani Yin della gamba, è capace di tonificare Qi e Sangue, nutrire lo Yin di Fegato e Rene (utilizzato quindi in tutti i quadri d'insonnia) e diffondere il Qi di Fegato. Ovviamente sostiene le funzioni della Milza, e in particolare, sappiamo che un deficit del Qi di Milza può portare ad un eccesso di Umidità che si può trasformare in Flegma. Molti autori lo citano anche per rinfrescare il sangue e promuoverne la circolazione : in questo caso può esserci utile per la sensazione di calore, la pelle arrossata e il prurito su tutto il corpo.
  
- **KI1** Yongquan (Fonte zampillante)  
 Punto Jing-Pozzo (Legno) del canale di Rene.  
 E' il punto più basso del corpo e “fa ritornare alla sua origine ciò che ha perso la radice”. I Reni sono la radice dello Yin di tutti gli organi e visceri, in particolare Cuore, Fegato e Polmoni. Inoltre, nel nostro caso l'Acqua-Rene mitiga il Fuoco-Cuore e Yongquan aiuta a ristabilire questo equilibrio, l'asse Shaoyin Rene-Cuore.  
 Il canale di Rene arriva alla gola e il Calore provocato dal vuoto di Rene può salire lungo il canale fino alla gola. Yongquan quindi, purifica il Calore e il Fuoco nella regione della gola.

- **KI3** Taixi (Grande Corrente)

Punto Shu-Corrente (Terra) del canale di Rene;

Punto Yuan.

I Reni ospitano il Jing e controllano il Fuoco di tutto il corpo, per questo si dice che sono la radice dello Yin e dello Yang di tutto il corpo. Il canale di Rene raggiunge gli organi Fegato, Cuore e Polmone e questi si nutrono dello Yin di Rene. Quindi un vuoto di Yin di Rene può portare ad un vuoto di Yin di Fegato, di Cuore e di Polmone ma anche ad una incapacità di contenere e rinfrescare il Fuoco.

Taixi viene utilizzato per il trattamento da vuoto di Yin (e quindi anche Calore Vuoto) per tutte quelle zone del corpo che il meridiano di Rene raggiunge : gola, intestini, cervello, denti e orecchie.

- **KI6** Zhaohai (Mare Luminoso)

Punto di apertura del canale straordinario di Yinqiaomai.

Questo canale regola il ritmo sonno/veglia ed è utilizzato anche per i disturbi del sonno. Inoltre, sia il canale YinQiaoMai sia il meridiano principale di Rene passano dalla gola e oltre ad essere utilizzato per nutrire lo Yin e purificare il calore da deficit in generale, KI6 viene utilizzato in tutte le patologie della gola sia per cause da deficit che da eccesso. Tratta quindi sia la radice che la manifestazione.

- **LU7** Lieque (Sequenza interrotta)

Punto di apertura di Renmai;

Punto Luo del canale di Polmone.

Sia il percorso interno del meridiano principale che il Divergente di Polmone arrivano alla gola, quindi è utilizzato per tutte le patologie di questo tratto, in particolare essendo il Maestro del

Qi, per ristabilire flusso di energia. Inoltre Lieque, essendo punto Luo, si collega con il meridiano del Grosso Intestino tramite relazione interno/esterno ed è il punto più importante per liberare l'esterno e regolare i passaggi dell'acqua.

Insieme a KI6 viene utilizzato per la tecnica dei punti di apertura e punti associati degli otto canali straordinari aprendo Renmai e Yingjiaomai per nutrire lo Yin.

- **LR3** Taichong (Grande assalto) e **LI4** Hegu (Riunione della Valle)  
Utilizzati in combinazione per estinguere il Vento interno in caso di tremori alle mani e per la tecnica dei 4 Cancelli (vedi pag. 20).
  
- **CV22** Tiantu (Prominenza Celeste)  
Punto Finestra del Cielo;  
Punto di incontro di Renmai e Yinweimai.  
Fa scendere il Qi ribelle.  
Viene utilizzato come punto locale delle patologie della gola, anche in base alle considerazioni dei punti Finestra del Cielo alle pag. 12-13-14.

### **3.1.4 CALORE nel FEGATO, CUORE e STOMACO**

#### Manifestazioni cliniche

- Irritabilità, nervosismo, irrequietezza mentale, propensione agli eccessi di ira, occhi iniettati di sangue, insonnia;
- Palpitazioni, sensazione di calore, pelle arrossata, prurito su tutto il corpo;
- Perdita di peso, stanchezza, fame eccessiva, sete;
- Amenorrea o dismenorrea;
- Esoftalmo.

Lingua : rossa e rossa intensa ai lati e patina gialla

Polso : Teso (Xian), Rapido (Shu)

### Principi di trattamento

Muovere il Qi di Fegato, Purificare il fuoco di Fegato, il Fuoco del Cuore e il Calore dello Stomaco; Calmare lo Shen, stabilizzare lo Hun.

### Analisi e funzioni dei punti

- **LR2** Xingjian (Muovere attraverso) :  
Punto Ying-Ruscello (Fuoco) del canale di Fegato.  
Purifica il Fuoco di Fegato : vedi considerazioni a pag. 22.
  
- **LR3** Taichong (Grande assalto) :  
Punto Shu-Corrente (Terra) e Punto Yuan del canale di Fegato.  
Muove il Qi di Fegato : vedi considerazioni a pag. 22.
  
- **HT8** Shaofu (Palazzo dello Shao Yin)  
Punto Ying-Ruscello (Fuoco) del canale di Cuore.  
Essendo punto Ying-Fuoco è ovviamente molto indicato per drenare il Fuoco di Cuore che si può trasmettere al Piccolo Intestino (secondo la legge interno/esterno) e poi alla Vescica Urinaria collegato al Piccolo Intestino per lo stesso livello energetico Taiyang (spiega la sete). Purificando il Fuoco del Cuore (che si trasmette anche al Sangue dove alloggia lo Shen) trattiamo molte turbe emozionali e l'insonnia.  
Un ramo interno del Canale Principale, il Canale Luo e il Canale Divergente del Cuore passano tutti per il collo : per questo viene molto utilizzato per molte patologie che riguardano la gola. In particolare, la combinazione HT8 (Shaofu) e LR5 (Ligou) viene utilizzata per un ristagno importante di Qi in gola.

- **HT7** Shenmen (Porta dello Spirito)  
 Punto Shu-Corrente (Terra) e Punto Yuan del canale di Cuore.  
 Regola e tonifica il Qi di Cuore : calma lo Shen e tratta le palpitazioni.
  
- **HT3** Shaohai (Mare dello Shao Yin)  
 Punto He-Mare (Acqua) del canale di Cuore  
 Come punto Acqua di un canale “Fuoco” purifica il calore ma soprattutto trasforma il flegma/calore, calma lo Shen.
  
- **KI1** Yongquan (Fonte zampillante)  
 Punto Jing-Pozzo (Legno) del canale di Rene.  
 E’ il punto più basso del corpo e “fa ritornare alla sua origine ciò che ha perso la radice”. I Reni sono la radice dello Yin di tutti gli organi e visceri, in particolare Cuore, Fegato e Polmoni. Inoltre, nel nostro caso l’Acqua-Rene mitiga il Fuoco-Cuore e Yongquan aiuta a ristabilire questo equilibrio, l’asse Shaoyin Rene-Cuore.  
 Calma lo shen.
  
- **ST44** Neiting (Cortile Interno)  
 Punto Ying-Ruscello (Acqua) del canale di Stomaco.  
 Come punto Ying e come Punto Acqua Neiting è molto indicato per purificare il Calore e il Fuoco nel canale di Stomaco. Essendo un punto distale, soprattutto nella regione superiore. Viene molto utilizzato infatti per problemi a livello di collo, gola e viso soprattutto in combinazione con LI4 (Hegu). Ricordiamo che sia il canale Principale, il Canale Luo e il Divergente passano per il collo. Ma essendo il livello energetico Yangming molto ricco di Sangue e Qi, contribuisce a purificare il Calore in tutto il corpo e aiuta a calmare lo Shen.

- **LI11** Quchi (Stagno sulla curva)  
Punto He-Mare (Terra) del canale di Grosso Intestino.  
Purifica il Calore dello Stomaco : vedi considerazioni a pag. 23.
- **GB13** Benshen (Radice dello Shen)  
Punto di incontro con il canale straordinario Yangweimai;  
Tonifica e regola lo Yin di Fegato, quindi stabilizza lo Hun.
- **GV24** Shenting (Cortile dello Shen)  
Punto di riunione con i meridiani principali di ST e BL;  
Stabilizza lo Hun : vedi considerazioni a pag. 25.
- **GV19** Houding (Dietro la Corona)  
Sottomette il Vento Interno e regola il Qi di Fegato.  
Calma lo Shen e stabilizza lo Hun.
- **CV15** Jiuwei (Coda di Gazza)  
Punto Luo del canale di Renmai.  
Da questo punto il Qi del canale si diffonde sull'addome. Come punto CV14 (Junque), Jiuwei è utilizzato per ristagno di Qi e Sangue nella regione del Cuore, quindi ha un potente effetto per calmare lo Shen.
- **SP6** Sanyinjiao (Incontro dei Tre Yin)  
Punto di incontro dei canali di Milza, Fegato e Rene;  
Contribuisce a purificare il calore nel Sangue e calma lo Shen :  
vedi considerazioni a pag. 27.
- **CV22** Tiantu (Prominenza Celeste)  
Punto Finestra del Cielo;  
Punto di incontro di Renmai e Yinweimai.  
Vedi considerazioni a pag. 29.



### 3.2 IPOTIROIDISMO

In medicina occidentale l'ipotiroidismo può essere distinto, a seconda delle cause, in primario, secondario e terziario. Il primario è dovuto a cause che colpiscono direttamente la tiroide (come la tiroidite cronica di Hashimoto che è la più frequente causa); il secondario è dovuto invece ad una disfunzione dell'ipofisi che controlla la sintesi degli ormoni tiroidei tramite l'ormone TSH; il terziario, molto più raro, è dovuto ad un malfunzionamento dell'ipotalamo tramite l'ormone TRH che controlla l'ipofisi e quindi poi la tiroide. Vedi anche considerazioni da pag. 12 sui meridiani Divergenti e relativo schema. Altre cause possono essere la dieta povera di iodio o interventi chirurgici per ipertiroidismo.

L'ipotiroidismo può corrispondere in Medicina Cinese all'Esaurimento e all'Edema con sintomi come : stanchezza, debolezza muscolare, bradicardia, intolleranza al freddo, anemia, aumento di peso, occhi gonfi ed edema periorbitale, edemi, scarsa memoria e lentezza mentale, capelli secchi e fragili con perdita delle sopracciglia, pelle secca e ruvida, diminuzione della libido, gozzo.

Fondamentalmente possiamo elencare 3 sindromi più comuni nell'ipotiroidismo :

- DEFICIT di YANG della MILZA e dei RENI
- DEFICIT di QI e SANGUE
- DEFICIT di YIN del FEGATO e dei RENI

Come notiamo i principali organi coinvolti sono il Rene (sia nella componente Yin che Yang), il Fegato e la Milza, per la loro rilevante importanza quando parliamo di Qi e Sangue.

### **3.2.1 DEFICIT di YANG della MILZA e dei RENI**

#### Manifestazioni cliniche

- Stanchezza, avversione al freddo, arti freddi, carnagione pallida;
- Viso gonfio, gonfiore sotto gli occhi, edema, digestione lenta;
- Mal di schiena, desiderio di sdraiarsi;
- Respiro corto;
- Vertigini.

Lingua : Gonfia e pallida

Polso : Lento (Chi), Debole (Ruo) e Profondo (Chen)

#### Principi di trattamento

Riscaldare lo Yang, tonificare Milza e Reni.

#### Analisi e funzioni dei punti

- **BL20** Pishu (Shu di Milza)  
Punto Shu del Dorso di Milza.  
Tonifica Qi e Yang di Milza.
- **CV12** Zhongwan (Cavità Centrale)  
Punto Mu dello Stomaco;  
Punto Hui dei Visceri.  
Lo Stomaco e la Milza sono in stretta relazione perché sono sorgenti del Qi del Cielo Posteriore. Zhongwan tonifica quindi Qi e Yang di Milza.
- **ST36** Zusanli (Tre miglia della gamba)  
Punto He Mare (Terra) del canale di Stomaco.  
Essendo punto Terra del fu viene utilizzato principalmente per tonificare lo zang Terra accoppiato, cioè la Milza. Inoltre, essendo lo Stomaco la sorgente dei liquidi e dello Yin, contribuisce a sostenere lo Yin di Rene.

- **CV4** Guanyuan (Cancello dell'Essenza Vitale)  
 Punto di incontro di Renmai con i canali di Milza, Fegato e Rene;  
 Punto Mu del Piccolo Intestino.  
 Secondo i classici, Guanyuan è il centro del Dantian (residenza delle essenze del corpo e origine di tutti i movimenti) quindi è un punto importante per tonificare il Rene Yang e nutrire il Rene Yin. Essendo anche punto di incontro con i canali di Fegato, Milza e Reni giova al Sangue, in particolare alla sua componente Yin.
  
- **GV4** Mingmen (Porta della Vita)  
 Mingmen è localizzato fra i due punti Shu del dorso dei Reni e in questo caso è utilizzato per tonificare lo Yang di Rene.
  
- **GV14** Dazhui (Grande Vertebra)  
 Punto di incontro di Dumai con i 6 meridiani principali Yang;  
 Punto Mare del Qi.  
 Tonifica Qi e Yang di Rene e di Cuore.
  
- **BL23** Shenshu (Shu di Rene)  
 Punto Shu del dorso di Rene.  
 Come tutti i punti Shu del dorso è il punto dove il Qi dei Reni affiora dall'interno all'esterno del corpo e ha quindi una forte azione per rinforzare i Reni (tonifica lo Yang e nutre lo Yin, consolida il Qi di Rene).
  
- **KI7** Fuliu (Corrente che ritorna)  
 Punto Jing-Fiume (Metallo) del canale di Rene.  
 Essendo punto Metallo è punto madre del canale di Rene Acqua: quindi rinforza il Rene nella funzione di controllare i liquidi e viene utilizzato per trattare l'edema derivato da vuoto di Yang di Milza e Rene.

- **BL22** Sanjiaoshu (Shu del Triplice Riscaldatore)  
Punto Shu del dorso del Triplice Riscaldatore.  
Il Triplice Riscaldatore controlla il libero fluire del qi e dei liquidi attraverso i tre Jiao, integrando le azioni degli organi Stomaco e Milza nel Jiao Medio e quella di Reni, Vescica Urinaria e Intestini nel Jiao Inferiore : lo utilizziamo quindi per trattare l'edema, sia rinforzando la Milza e lo Stomaco sia muovendo i liquidi.
  
- **LI6** Pianli (Passaggio deviato)  
Punto Luo del canale di Grosso Intestino.  
Pianli è il punto principale del canale di Grosso Intestino per aprire e regolare i passaggi dell'acqua e perciò lo utilizziamo per gli edemi (anche localizzati al volto per il percorso del canale).
  
- **LU7** Lieque (Sequenza interrotta)  
Punto chiave di Renmai;  
Punto Luo del canale di Polmone.  
Controlla i passaggi dell'acqua.

### **3.2.2 DEFICIT di QI e SANGUE**

#### Manifestazioni cliniche

- Stanchezza, lentezza, debolezza, poco desiderio di parlare;
- Carnagione giallastra, feci molli, arti freddi, amenorrea.

Lingua : Pallida e sottile

Polso : Rugoso (Se)

#### Principi di trattamento

Tonicare il Qi e nutrire il Sangue.

### Analisi e funzioni dei punti

- **BL20** Pishu (Shu di Milza)  
Punto Shu del Dorso di Milza.  
Tonifica Qi e Yang di Milza.
  
- **CV12** Zhongwan (Cavità centrale)  
Punto Mu dello Stomaco;  
Punto Hui dei Visceri;  
Tonifica il Qi della Milza.  

Lo Stomaco è il Mare dei Liquidi e la sua funzione (insieme alla Milza) di elaborare e processare i cibi ingeriti è fondamentale nella trasformazione dei liquidi. Quindi questo punto viene utilizzato per stimolare questa funzione e dissolvere il flegma. L'azione Mu e Hui ne fa un punto molto efficace.
  
- **ST36** Zusanli (Tre miglia della gamba)  
Punto He Mare (Terra) del canale di Stomaco.  
Tonifica il qi di Milza e nutre il Sangue : essendo punto Terra del fu viene utilizzato principalmente per tonificare lo zang Terra accoppiato, cioè la Milza. Stomaco e Milza sono la radice del Qi del Cielo Posteriore e sono in prima linea nella produzione di Qi e Sangue. Inoltre, essendo lo Stomaco la sorgente dei liquidi e dello Yin, contribuisce a sostenere lo Yin di Rene.
  
- **SP6** Sanyinjiao (Incontro dei Tre Yin)  
Punto di incontro dei canali di Milza, Fegato e Rene;  
Sanyinjiao, come punto di incontro dei tre meridiani Yin della gamba, è capace di tonificare Qi e Sangue, nutrire lo Yin di Fegato e Rene e diffondere il Qi di Fegato. In particolare, sostiene tutte le funzioni della Milza.

- **BL23** Shenshu (Shu di Rene)  
 Punto Shu del dorso di Rene.  
 Come tutti i punti Shu del dorso è il punto dove il Qi dei Reni affiora dall'interno all'esterno del corpo e ha quindi una forte azione per rinforzare i Reni (tonifica lo Yang e nutre lo Yin, consolida il Qi di Rene). Ma essendo la radice dello Yin e dello Yang di tutto il corpo, giova a tutti gli zangfu.
  
- **CV4** Guanyuan (Cancello dell'Essenza Vitale)  
 Punto di incontro di Renmai con i canali di Milza, Fegato e Rene;  
 Punto Mu del Piccolo Intestino.  
 Secondo i classici, Guanyuan è il centro del Dantian (residenza delle essenze del corpo e origine di tutti i movimenti) quindi è un punto importante per tonificare il Rene Yang e nutrire il Rene Yin. Essendo anche punto di incontro con i canali di Fegato, Milza e Reni giova al Sangue, in particolare alla sua componente Yin.
  
- **GV20** Baihui (Cento Riunioni)  
 Punto d'incontro di Dumai con Vescica Urinaria, Vescica Biliare, Triplice Riscaldatore e Fegato.  
 Punto Mare dei Midolli.  
 Essendo localizzato nel punto più alto e quindi più yang del corpo, in questo caso viene utilizzato per innalzare lo yang in vuoto. Non da sottovalutare è inoltre la considerazione come punto Mare dei Midolli, in relazione con i liquidi Ye torbidi (vedi pag. 16).
  
- **BL17** Geshu (Shu del Diaframma)  
 Punto Hui-riunione del Sangue  
 Può essere utilizzato in tutte le malattie del Sangue. Nutre e lo armonizza risolvendo patologie da esaurimento; inoltre, per la

sua azione sul diaframma e sullo stomaco (e per estensione sulla Milza) è indicato per vari tipi di ritenzione di liquidi con pesantezza e gonfiore.

- **CV22** Tiantu (Prominenza Celeste)  
Punto Finestra del Cielo;  
Punto di incontro di Renmai e Yinweimai.  
Vedi considerazioni a pag. 29.

### **3.2.3 DEFICIT di YIN del FEGATO e dei RENI**

#### Manifestazioni cliniche

- Stanchezza, mal di schiena;
- Sudorazione notturna, sensazione di calore alla sera;
- Vertigini, tremori alle mani, visione offuscata, gola secca.

Lingua : Rossa senza patina, può essere sottile e/o tremolante.

Polso : Superficiale (Fu) - Vuoto (Xu)

#### Principi di trattamento

Tonicare Fegato e Reni; nutrire lo Yin.

#### Analisi e funzioni dei punti

- **ST36** Zusanli (Tre miglia della gamba)  
Punto He Mare (Terra) del canale di Stomaco.  
Tonifica il Qi originario e lo Yin : il Qi originario origina dai Reni, ma viene continuamente sostenuto dal Qi del Cielo Posteriore di Stomaco e Milza. Essendo poi, lo Stomaco la sorgente dei liquidi e dello Yin, contribuisce a sostenere lo Yin di Rene.

- **SP6** Sanyinjiao (Incontro dei Tre Yin)  
Punto di incontro dei canali di Milza, Fegato e Rene;  
Sanyinjiao, come punto di incontro dei tre meridiani Yin della gamba, nutre lo Yin di Fegato e Rene.
  
- **LR8** Ququan (Sorgente nella curva)  
Punto He-Mare (Acqua) del canale di Fegato.  
Come punto Acqua del canale di Fegato, Ququan collega il Fegato con la “madre” Rene secondo la legge dei 5 elementi.  
Da qui nutre lo Yin e il Sangue di Fegato.
  
- **LR3** Taichong (Grande assalto) :  
Punto Shu-Corrente (Terra) e Punto Yuan del canale di Fegato.  
Nutre il sangue e lo Yin di Fegato : Taichong viene utilizzato sia in caso di eccessi che in caso di vuoto perché tratta sia la radice che la manifestazione.
  
- **CV4** Guanyuan (Cancello dell'Essenza Vitale)  
Punto di incontro di Renmai con i canali di Milza, Fegato e Rene;  
Punto Mu del Piccolo Intestino.  
Secondo i classici, Guanyuan è il centro del Dantian (residenza delle essenze del corpo e origine di tutti i movimenti) quindi è un punto importante per tonificare il Rene Yang e nutrire il Rene Yin.  
Essendo anche punto di incontro con i canali di Fegato, Milza e Reni giova al Sangue, in particolare alla sua componente Yin.
  
- **KI3** Taixi (Grande Corrente)  
Punto Shu-Corrente (Terra) del canale di Rene;  
Punto Yuan.  
I Reni ospitano il Jing e controllano il Fuoco di tutto il corpo, per questo si dice che sono la radice dello Yin e dello Yang di tutto il



corpo. Il canale di Rene raggiunge gli organi Fegato, Cuore e Polmone e questi si nutrono dello Yin di Rene. Quindi un vuoto di Yin di Rene può portare ad un vuoto di Yin di Fegato, di Cuore e di Polmone. Taixi viene utilizzato per il trattamento da vuoto di Yin per tutte quelle zone del corpo che il meridiano di Rene raggiunge : gola, intestini, cervello, denti e orecchie.

- **KI6** Zhaohai (Mare Luminoso)

Punto di apertura del canale straordinario di Yinqiaomai.

Il canale YinQiaoMai e il meridiano principale di Rene passano dalla gola e oltre ad essere utilizzato per nutrire lo Yin, KI6 viene utilizzato in tutte le patologie della gola sia per cause da deficit che da eccesso. Tratta quindi sia la radice che la manifestazione.

- **LU7** Lieque (Sequenza interrotta)

Punto di apertura di Renmai;

Punto Luo del canale di Polmone.

Sia il percorso interno del meridiano principale che il Divergente di Polmone arrivano alla gola, quindi è utilizzato per tutte le patologie di questo tratto, in particolare essendo il Maestro del Qi, per ristabilire flusso di energia. Inoltre Lieque, essendo punto Luo, si collega con il meridiano del Grosso Intestino tramite relazione interno/esterno ed è il punto più importante per liberare l'esterno e regolare i passaggi dell'acqua.

Insieme a KI6 viene utilizzato per la tecnica dei punti di apertura e punti associati degli otto canali straordinari aprendo Renmai e Yinqiaomai per nutrire lo Yin.

- **CV22** Tiantu (Prominenza Celeste)

Punto Finestra del Cielo;

Punto di incontro di Renmai e Yinweimai. (Vedi pag. 29).

## 4. IL GOZZO

Il gozzo identifica un aumento di volume della tiroide. In base allo stato funzionale di questa, il gozzo può essere tossico opp. non tossico : per comprendere meglio questa distinzione occorre precisare che l'ingrossamento della tiroide può essere accompagnato o meno da alterazioni della funzionalità della ghiandola, per cui parleremo appunto di ipertiroidismo o ipotiroidismo. Quando parliamo di gozzo tossico significa che l'ingrossamento della tiroide è associata ad ipertiroidismo. Esistono però gozzi che non modificano affatto la funzionalità tiroidea. Questi ultimi sono chiamati gozzi non tossici o gozzi semplici e consistono in tumefazioni che non possono essere riferite né all'ipertiroidismo, né all'ipotiroidismo e nemmeno ad aumenti di volume di natura infiammatoria o tumorale. Dal punto di vista morfologico è invece possibile distinguere gozzi diffusi e gozzi nodulari. Il primo si manifesta quando tutta la tiroide aumenta uniformemente la propria dimensione e non presenta noduli; quando invece il gozzo presenta una o più tumefazioni circoscritte (come piccoli grumi) si parla di gozzo nodulare : uninodulare se è presente un solo nodulo, multinodulare se sono presenti due o più noduli. Spesso il gozzo multinodulare rappresenta l'evoluzione naturale di un gozzo semplice. Questi noduli possono crescere e produrre ormoni tiroidei in modo autonomo comportandosi come un gozzo tossico, e a distanza di tempo, possono portare all'ipertiroidismo. Un gozzo tossico diffuso e uniforme è dovuto al morbo di Basedow (in cui è associato ipertiroidismo). In medicina occidentale il trattamento del gozzo dipende dallo stato funzionale della tiroide, cioè dal fatto che la ghiandola sia iperattiva oppure no e dalle dimensioni del gozzo.

La medicina cinese si occupa solo della Manifestazione (piuttosto che della Radice) del gozzo, cioè, la stasi di Qi, la stasi di Sangue e il Flegma. La Radice è solitamente un deficit di Qi, di Yang o di Yin.

Nell'ipotiroidismo la Radice è di solito un deficit di Yang e nell'ipertiroidismo è il Fuoco.

Secondo queste considerazioni il gozzo di per sé indica Flegma che può essere associato a stasi di Qi e Sangue (e di conseguenza può esserci anche Fuoco del Fegato) a seconda delle caratteristiche dimensionali e tattili del gozzo.

L'eziologia del gozzo, come può essere anche quella delle patologie distiroidee, comprende :

- Stress emotivo : rabbia, rimuginazione e preoccupazione colpiscono Fegato, Milza, Stomaco, Polmone e Cuore; Il Qi di Fegato non fluisce, il Qi di Polmone non discende e ristagna nella gola, i Qi di Stomaco e di Cuore non riscendono e il qi di Milza non sale causando il Flegma.
- Dieta : una dieta irregolare ricca di latticini e grassi indeboliscono la Milza che non trasforma e trasporta l'Umidità generando Flegma. Inoltre, una dieta povera di iodio contribuisce alla formazione del gozzo, chiamato in questo caso "endemico" perché è molto diffuso in precise aree geografiche, soprattutto montagnose e lontane dal mare oppure in popolazioni che conducono una dieta che ostacolano l'assimilazione dello iodio (ricca di alimenti gozzigeni tra cui cavoli, cipolla, rapa, soia).
- Costituzione fisica : il Jing è patrimonio unico derivato dal Jing cosmico e genitoriale, inoltre le donne sono più predisposte al gozzo per la relazione che il canale di Fegato ha con il Sangue e il Qi (mestruazioni) e per la relazione tra gola e utero garantito da Renmai e Chongmai.

Tornando alla diagnosi e al trattamento, possiamo aggiungere alle classificazioni delle sindromi da pag.18 le considerazioni qui sopra in caso di gozzo. Anche se stasi di Qi e Flegma sono già stati considerati, possiamo combinare i trattamenti e possiamo aggiungere alcuni punti di agopuntura, giustificati sia come canali coinvolti che passano dalla gola (anche i punti locali) sia per rimarcare l'azione secondo la differenziazione delle sindromi.

Vediamo questi punti :

- **BL18** Ganshu (Shu di Fegato)  
Punto Shu del dorso di Fegato.  
Come tutti i punti Shu del dorso ha una forte azione di regolazione del corrispondente zangfu a livello molto profondo perché è il punto dove il Qi di LR emerge dall'interno all'esterno. Quindi Ganshu diffonde il Qi di LR, nutre e rinfresca il Sangue di LR purificandolo da Calore/Umidità.
- **BL20** Pishu (Shu di Milza)  
Punto Shu del dorso di Milza.  
Essendo punto Shu del dorso, Pishu tonifica qi e yang di Milza contribuendo quindi a trasformare l'Umidità.
- **ST36** Zusanli (Tre miglia della gamba)  
Punto He Mare (Terra) del canale di Stomaco.  
Essendo punto Terra del fu viene utilizzato principalmente per tonificare lo zang Terra accoppiato, cioè la Milza. Inoltre, essendo lo Stomaco la sorgente dei liquidi e dello Yin, contribuisce a sostenere lo Yin di Rene e impedire che lo Yang salga a colpire verso l'alto.
- **SP4** Gongsun e **PC6** Neiguan  
Aprono il canale straordinario Chongmai e YinWeimai per promuovere la circolazione di Qi e Sangue in tutto il corpo e sia, nella regione della gola, che la attraversa. Vedi anche considerazioni da pag. 10 dei Meridiani Straordinari.
- **SP10** Xuehai (Mare del Sangue)  
Dal nome deriva che è utilizzato principalmente per le patologie del sangue. In particolare, muove il Sangue (e ne disperde la stasi) e lo rinfresca : tratta quindi anche il Calore di Sangue.

- **BL17** Geshu (Shu del Diaframma)  
 Punto Hui-riunione del Sangue  
 E' utilizzato per tutte le patologie del Sangue : quindi muove, rinfresca e nutre il Sangue relative cioè a sindromi da stasi, calore e deficit di Sangue.
- **LI17** Tianding (Tripode Celeste)  
 Punto locale per il trattamento del gozzo.
- **LI18** Futu (Sostegno della Prominenza)  
 Punto Finestra del Cielo : vedi considerazioni a pag. 8 e pag. 13.  
 Caratteristica fondamentale di questo punto, come tutti i punti Finestra del Cielo, è ristabilire in modo armonico la circolazione del Qi tra testa e corpo risolvendo in questo caso la stagnazione nel collo che da origine al gozzo.
- **BL10** Tianzhu (Cuscino Celeste)  
 Punto Finestra del Cielo : vedi considerazioni a pag. 8 e pag. 13.
- **ST9** Renying (Accoglienza umana)  
 Punto Finestra del Cielo : vedi considerazioni a pag. 8 e pag. 13.  
 Punto di incontro dei canali di Stomaco e Vescica Biliare.  
 Per considerare la valenza di questo punto sul Qi basta pensare che nell'antica Cina la valutazione energetica del paziente veniva eseguita tramite palpazione dello stesso così come si fa oggi con il polso radiale.
- **ST10** Shuitu (Prominenza dell'Acqua)  
 Punto locale per il trattamento del gozzo.
- **ST11** Qishe (Dimora del Qi)  
 Punto locale per il trattamento del gozzo.

- **SI17** Tianrong (Apparizione Celeste)  
 Punto Finestra del Cielo : vedi considerazioni a pag. 8 e pag. 13.  
 Interessante è stato notare che nella storia della MTC il punto Tianrong è stato fatto appartenere al canale di Vescica Biliare e poi al canale del Sanjiao : comunque livello energetico Shaoyang e quindi molto legato al canale Straordinario Damai (vedi considerazioni a pag. 12).
  
- **LI14** Binao (Arto Superiore)  
 Punto di incontro dei canali di LI, SI, BL e Yang Weimai.  
 Scioglie i noduli di flegma per il percorso del canale di LI.
  
- **TB13** Naohui (Incontro della parte superiore del braccio)  
 Punto di incontro del canale di TB con Yang Weimai.  
 Scioglie i noduli di flegma per il percorso del canale di TB e anche per l'azione del Sanjiao riguardo il liquidi e la circolazione del Qi.
  
- **Punti Hua Tuo Jia Ji** delle vertebre dorsali T1 e T2  
 Punti locali per il trattamento del gozzo.
  
- **Punti Ah Shi** per il gozzo  
 Quattro aghi intorno alla tiroide (alto, basso, destra, sinistra) inseriti obliquamente.
  
- **Punti Extra Shangtianzhu**  
 Posizionati sopra BL10. Punti locali per il trattamento del gozzo.

## CONCLUSIONI

La valutazione e la diagnosi delle patologie tiroidee solleva un dibattito fondamentale in questo periodo ove le medicine “alternative” pare si contrappongano alla medicina convenzionale occidentale. Ad esempio, potrebbe essere errato trattare un paziente che presenta palpitazioni e tremori opp. esaurimento, astenia e riflessi lenti senza indagare se questi sintomi sono dovuti ad una disfunzione della tiroide.

A sollecitare e motivare questa integrazione è stato il recente Premio Nobel 2015 per la Medicina, Dott.ssa YouYou Tu che ha sfruttato il principio attivo della pianta *Artemisia Annuua* (già utilizzata in Medicina Tradizionale Cinese) contro la malaria.

In generale, il sistema endocrino si presta molto a questo tipo di dibattito perché in una qualsiasi disfunzione ormonale è molto difficoltoso inquadrare e distinguere i sintomi senza una conoscenza ad ampio raggio.

Un recente studio sembra cercare questo tipo di connessioni : la PNEI. La PsicoNeuroEndocrinologia è lo studio delle relazioni tra i grandi sistemi di regolazione dell'organismo umano : il sistema nervoso, il sistema endocrino, il sistema immunitario e tra questi e la psiche cioè l'identità emozionale e cognitiva che contraddistingue ciascuno di noi.

In questo senso quindi, la valutazione della persona risulta ad ampio spettro, olistico.

## BIBLIOGRAFIA

**Peter Deadman e Mazin Al-Khafaji**, *Manuale di Agopuntura*, Casa Editrice Ambrosiana, 2004.

**Massimo Muccioli**, *Le basi della Medicina Cinese*, Casa Editrice Pendragon, 2013.

**Giovanni Maciocia**, *La Clinica in Medicina Cinese*, Elsevier Masson Seconda Edizione 2009.

**Giovanni Maciocia**, *I Fondamenti della Medicina Cinese*, Elsevier Masson Seconda Edizione 2007.

**ScuolaTao**, *Il sistema dei meridiani*, Lezione di Attilio Bernini, Bologna 09 Aprile 2011.

**Federico Canavesi**, *Il Collo, espressione dell'Uomo*, Milano Settembre 1998.

**C.H. Hempen**, *Atlante di Agopuntura*, Hoepli Milano, ristampa 2012.

**Jeffrey Yuen**, *Lezioni di Endocrinologia*, Milano Aprile 2008.

**C. Di Stanislao e R. Brotzu**, *Schemi pratici di trattamento della patologia tiroidea*, Rivista Omeo.net, Anno 4 Numero 8 Luglio 2003.

**B. Pontiggia, A. Lomuscio**, *Sistema endocrino e Loggia dell'Acqua*, Scuola di Medicina Naturale Sowen, Milano.